

美國粗橡皮

美國細橡皮

一般橡皮

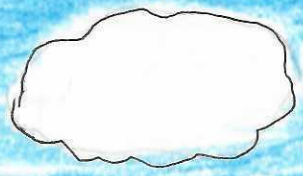
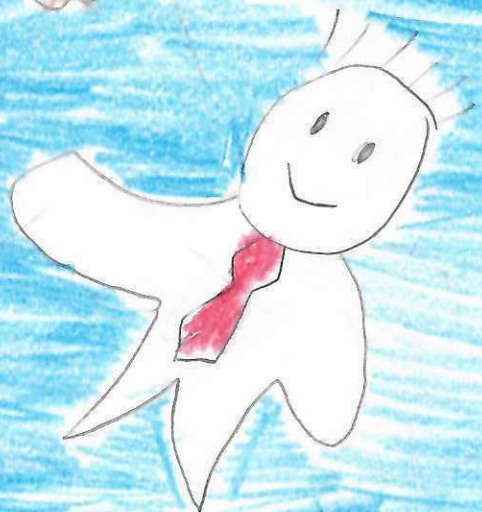
長橡皮

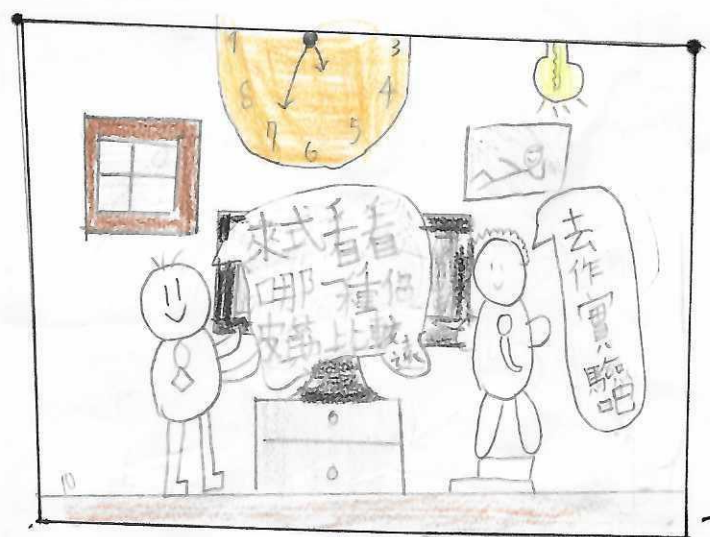
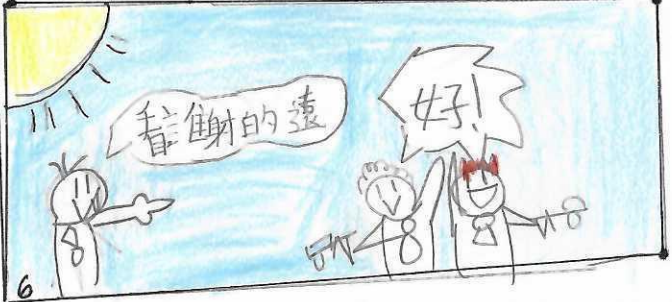
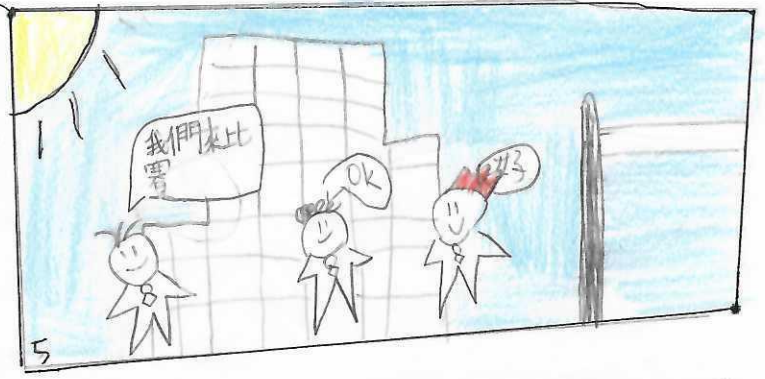
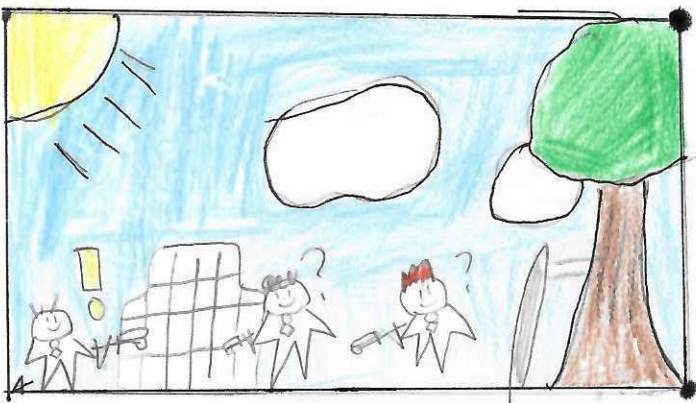
竹 快樂 繪

的

回 佳 取

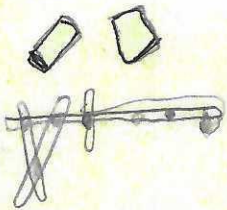
射 程





# 工具

竹快槍



卷尺



量角器

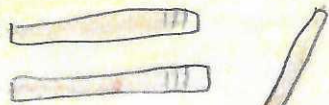


美工刀



# 材料

竹筷 23cm



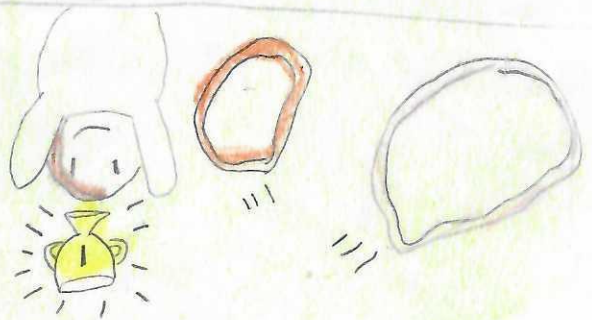
橡皮筋：一般橡皮筋 長橡皮筋 美國細橡皮筋



## 科學原理

利用橡皮筋的回彈力將它發射。讓橡皮筋恢復原狀產生動能，射擊目標。一定長度被拉伸的橡皮筋，彈力就越強，也會射得越遠。

# 實驗步驟



1. 組裝竹快槍 (1. 製作槍管 2. 製作握把 3. 製作板機 4. 組裝)
2. 確認上膛方式及橡皮筋種類。
3. 記錄實驗
4. 分析結論



# 不同橡皮筋的射程記錄表

## 正常上膛

種類 \ 次數	一	二	三	平均
一般	702.5 cm	702 cm	771 cm	726.16 cm
長條	453 cm	455 cm	503 cm	470.33 cm
美式細	555 cm	466 cm	550 cm	523.66 cm
美式粗長條	399 cm	492 cm	428 cm	439.66 cm

## 統一圈上膛

種類 \ 次數	一	二	三	平均
一般	678 cm	752 cm	625 cm	685 cm
長條	487 cm	483 cm	550 cm	506.66 cm
美式細	481 cm	531 cm	573 cm	528.33 cm
美式粗長條	466 cm	724 cm	604 cm	598 cm

# 實驗發現

① 射擊排非名  普通橡皮筋  粗橡皮筋  繩橡

橡皮筋 lose 長橡皮筋。

② 實驗發現普通橡皮筋因為比車交小，被拉的比較長所以射的比較遠。

③ 實驗發現長橡皮筋因為比較大且彈性較弱，所以射的不是很遠！

④ 實驗發現上膛時不轉圈，可以射比較遠！

⑤ 台灣的普通橡皮筋比長橡皮筋遠！

○ ← Win lose → ○

⑥ 類的彩色橡皮筋比粗橡皮筋遠！

○ ← lose Win → ○

★ 實驗發現用普通橡皮筋，且上月堂時不轉圈可射最遠。

